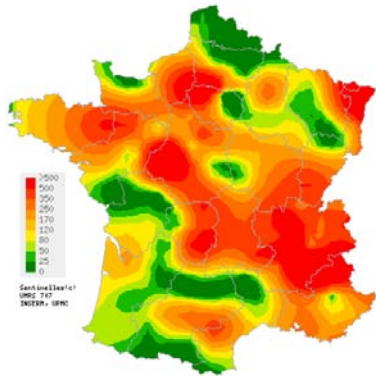


### Situation actuelle

**Situation observée pour la Grippe clinique**  
semaine 2009s01 (nombre de cas pour 100 000 habitants)

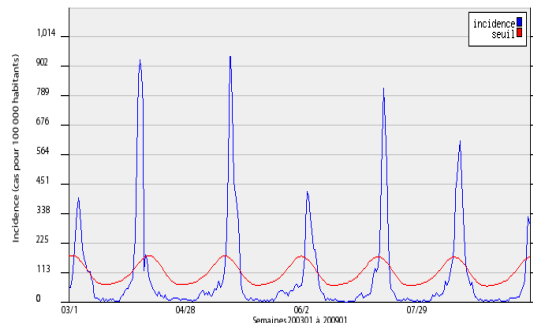


Carte d'interpolation spatiale des données  
basée sur les incidences départementales

Cartes d'interpolation spatiale des données. L'interpolation se fait sur la base des taux d'incidence départementaux. Cartes consultables sur Sentiweb :

<http://www.sentiweb.fr>

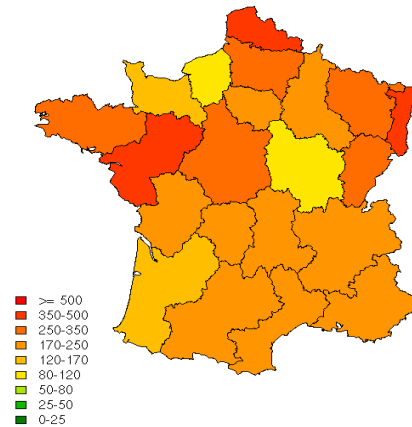
Réseau Sentinelles, Grippe, France entière



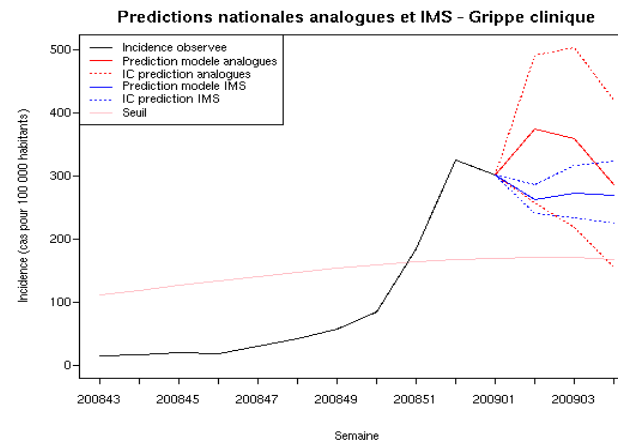
Incidence nationale (en cas pour 100 000 habitants) en bleu, seuil épidémique en rouge. Le seuil est obtenu par un modèle de régression périodique appliqué aux observations passées dit « Serpent de Serfling ».

### Prévisions

**Prévisions régionales pour la Grippe clinique**  
semaine 2009s02 (nombre de cas pour 100 000 habitants)



### Prévisions nationales de l'évolution du taux d'incidence



Pour la semaine n° 2009s01 allant du 29/12/2008 au 04/01/2009, le réseau *Sentinelles* a observé la situation suivante :

**GRIPPE CLINIQUE**  
**Activité épidémique, 500 000 personnes ont consulté leur médecin généraliste en 3 semaines**

**Au niveau national**, la semaine dernière, l'incidence de la grippe clinique a été de 301 cas pour 100 000 habitants, au-dessus du seuil épidémique (170 cas pour 100 000 habitants).

**Concernant les cas rapportés**, la semaine dernière, l'âge médian était de 33 ans (9 mois à 90 ans); les hommes représentaient 51% des cas. Les tableaux cliniques rapportés par les médecins Sentinelles ne présentaient pas de signe particulier de gravité (taux d'hospitalisation des cas rapportés inférieur à 1%).

**L'efficacité vaccinale de terrain** était estimée à 80% chez les moins de 65 ans (intervalle de confiance à 95% de [63;90]), et à 62% chez les plus de 65 ans (IC95%=[29;80]). L'estimation finale sera faite en fin d'épidémie et pourra être comparée aux efficacités des dernières saisons disponibles dans l'article de Legrand et al, *Vaccine* 2006.

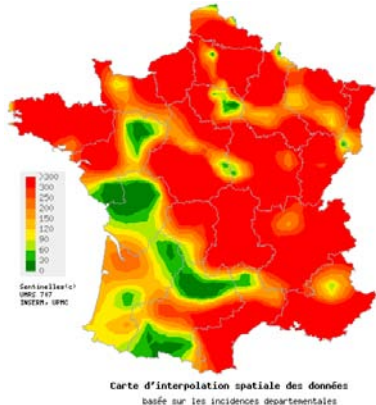
**Au niveau régional**, treize régions avaient dépassé le seuil épidémique la semaine dernière, les incidences les plus élevées ont été notées en : Alsace (764 cas pour 100 000 habitants), Corse (615), Centre (582), Haute-Normandie (540), Rhône-Alpes (519) et Ile-de-France (423).

**Des deux modèles de prévision utilisés**, celui basé sur les données historiques (modèle dit des *analogues*) indique une légère remontée des incidences la semaine prochaine, suivie d'un déclin, tandis que celui basé sur la consommation de médicaments (modèle *IMS*) indiquerait d'emblée une légère décroissance. Nous nous attendons donc à une incidence du même ordre que celle observée la semaine 2009-01 pour la semaine 2009-02.

Y. Dorléans, C. Arena, C. Pelat, D. Riblier, T. Blanchon

### Situation actuelle

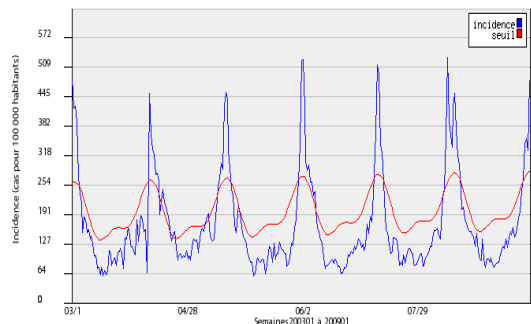
**Situation observée pour la Gastro-entérite**  
semaine 2009s01 (nombre de cas pour 100 000 habitants)



Carte d'interpolation spatiale des données  
basée sur les incidences départementales

Cartes d'interpolation spatiale des données. L'interpolation se fait sur la base des taux d'incidence départementaux. Cartes consultables sur Sentiweb : <http://www.sentiweb.fr>

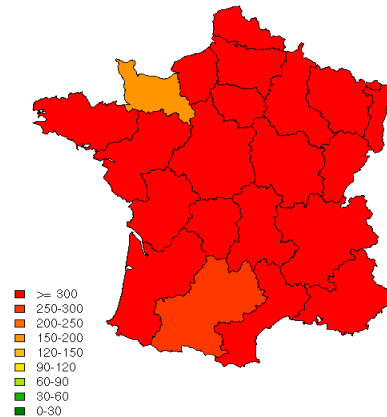
Réseau Sentinelles, Diarrhée aiguë, France entière



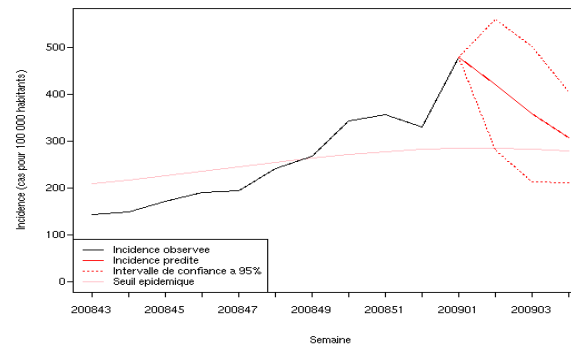
Incidence nationale (en cas pour 100 000 habitants) en bleu, seuil épidémique en rouge. Le seuil est obtenu par un modèle de régression périodique appliqué aux observations passées dit « Serpent de Serfling ».

### Prévisions

**Prévisions régionales pour la Gastro-entérite**  
semaine 2009s02 (nombre de cas pour 100 000 habitants)



### Prévisions nationales de l'évolution du taux d'incidence



Prévisions effectuées par la méthode des analogues  
(Viboud C, et al. Am J Epidemiol. 2003)

Pour la semaine n° 2009s01 allant du 29/12/2008 au 04/01/2009, le réseau *Sentinelles* a observé la situation suivante :

**GASTRO-ENTÉRITE**  
**Activité épidémique : 1 100 000 personnes ont consulté leur médecin généraliste en 5 semaines**

**Au niveau national**, la semaine dernière, le taux d'incidence de la diarrhée aiguë a été de 479 cas pour 100 000 habitants, au-dessus du seuil épidémique (284 cas pour 100 000 habitants).

**Concernant les cas rapportés**, l'âge médian était de 31 ans (de 1 mois à 95 ans). Les hommes représentaient 42% des cas. Pour 4 patients une hospitalisation a été demandée par le médecin généraliste (<1%).

**Au niveau régional**, dix-sept régions avaient dépassé le seuil épidémique au 4 janvier 2009, les incidences les plus élevées ont été notées en :

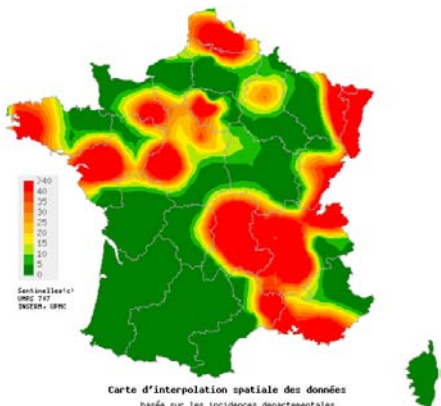
Corse (836 cas pour 100 000 habitants), Provence-Alpes-Côte-d'Azur (584), Auvergne (532), Haute-Normandie (497), Centre (477), Bretagne (467), Franche-Comté (458), Picardie (457), Languedoc-Roussillon (433) et Alsace (424).

**Les modèles de prévision** montrent qu'après un premier pic durant la semaine 2008s51 et une pause due à la traditionnelle « trêve des confiseurs », l'apparente reprise de l'épidémie devrait laisser place à la décroissance de l'incidence d'ici une ou deux semaines.

Y. Dorléans, C. Arena, C. Pelat, D. Riblier, T. Blanchon

### VARICELLE

**Situation observée pour la Varicelle**  
semaine 2009s1 (nombre en cas pour 100 000 habitants)

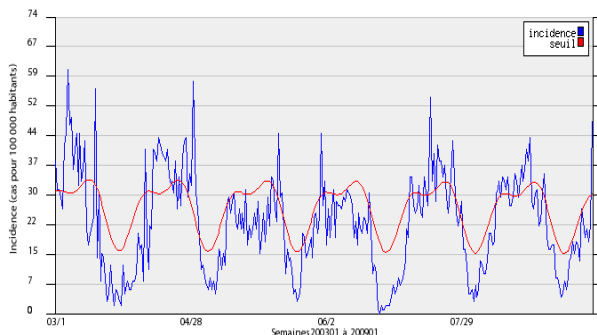


Carte d'interpolation spatiale des données  
basée sur les incidences départementales

Cartes d'interpolation spatiale des données. L'interpolation se fait sur la base des taux d'incidence départementaux. Cartes consultables sur Sentiweb :

<http://www.sentiweb.fr>

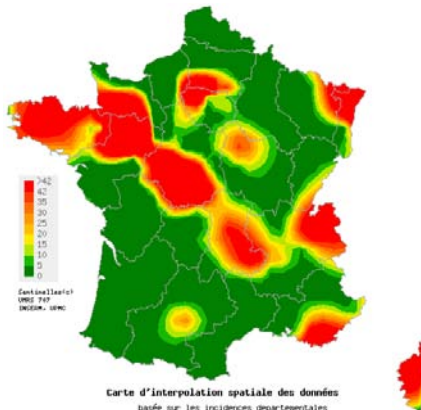
Réseau Sentinelles, Varicelle, France entière



Taux d'incidence nationaux (en cas pour 100 000 habitants) en bleu, seuil épidémique en rouge. Le seuil est obtenu par un modèle de régression périodique appliqué aux observations passées dit « Serpent de Serfling ».

### CRISES D'ASTHME

**Situation observée pour la Crises d'asthme**  
semaine 2009s1 (nombre en cas pour 100 000 habitants)

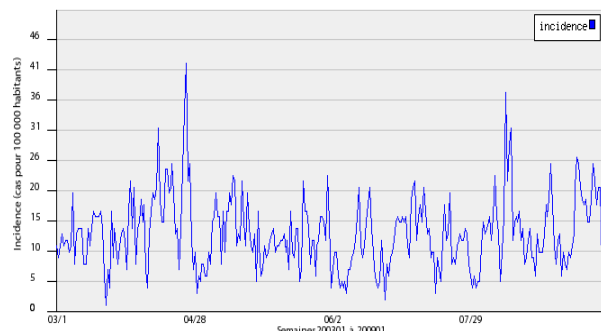


Carte d'interpolation spatiale des données  
basée sur les incidences départementales

Cartes d'interpolation spatiale des données. L'interpolation se fait sur la base des taux d'incidence départementaux. Cartes consultables sur Sentiweb :

<http://www.sentiweb.fr>

Réseau Sentinelles, Crises d'asthme, France entière



Taux d'incidence nationaux (en cas pour 100 000 habitants) en bleu

Pour la semaine n° 2009s01 allant du 29/12/2008 au 04/01/2009, le réseau *Sentinelles* a observé la situation suivante :

#### VARICELLE Activité forte

La semaine dernière, le taux d'incidence en France métropolitaine de la varicelle a été de 48 cas pour 100 000 habitants, au-dessus du seuil épidémique (30 cas pour 100 000 habitants). Dix foyers d'activité ont été notés, forte en Alsace (166 cas pour 100 000 habitants), Auvergne (89), Rhône-Alpes (52), Nord-pas-de-Calais (50), Pays-de-la-Loire (45) et Centre (40), et modérée en Provence-Alpes-Côte-d'Azur (36), Languedoc-Roussillon (31), Ile-de-France (24) et Franche-Comté (21).

#### CRISES D'ASTHME Activité modérée

La semaine dernière, le taux d'incidence en France métropolitaine des crises d'asthme a été de 24 cas pour 100 000 habitants. Des foyers d'activité ont été notés, forte en Corse (94 cas pour 100 000 habitants), Alsace (75), Centre (48) et Pays-de-la-Loire (45), et modérée en Bretagne (36), Auvergne (34) et Ile-de-France (34).

Y. Dorléans, C. Arena, C. Pelat, D. Riblier, T. Blanchon

**TAUX D'INCIDENCE NATIONAUX SUR LES 3 DERNIÈRES SEMAINES (POUR 100 000 HABITANTS)**

**France métropolitaine**

**TAUX D'INCIDENCE RÉGIONAUX POUR LA SEMAINE 2009S1 (POUR 100 000 HABITANTS)**

Légendes	
<i>incid.</i>	<i>Taux d'incidence</i>
<i>inf.</i>	<i>Borne inférieure de l'intervalle de confiance</i>
<i>sup.</i>	<i>Borne supérieure de l'intervalle de confiance</i>
<i>min.</i>	<i>Valeur minimale pour la semaine de référence depuis 1984</i>
<i>max.</i>	<i>Valeur maximale pour la semaine de référence depuis 1984</i>
<b>**</b>	<i>Résultats non interprétables</i>

TAUX D'INCIDENCE NATIONAUX	2009s01 (non consolidé)					2008s52					2008s51				
	incid.	[inf.	sup.]	min.	max.	incid.	[inf.	sup]	min.	max.	incid.	[inf.	sup.]	min.	max.
GRIPPE CLINIQUE	301	263	340	43	922	325	190	460	21	1035	184	158	210	47	1562
DIARRHÉE AIGUE	479	409	549	0	875	329	296	361	65	690	355	308	402	95	404
VARICELLE	48	25	72	0	50	22	14	30	8	41	18	12	24	10	45
ASTHME	24	12	36	0	24	8	4	12	7	31	21	5	36	16	28

TAUX D'INCIDENCE REGIONAUX	GRIPPE CLINIQUE					DIARRHÉE AIGUE				
	incid.	[inf	sup]	min	max	incid.	[inf	sup]	min	max
ALSACE	764	131	1398	5	1101	424	8	841	0	2170
AQUITAINE	111	0	243	26	1643	182	20	344	0	1092
AUVERGNE	327	202	451	0	620	532	374	690	0	600
BASSE-NORMANDIE	61	0	173	0	1261	305	0	702	0	784
BOURGOGNE	279	22	536	0	1170	380	136	624	0	526
BRETAGNE	317	117	516	16	1397	467	259	674	0	923
CENTRE	582	353	811	5	662	477	281	672	0	615
CHAMPAGNE-ARDENNE	179	50	309	2	3576	397	207	587	0	1054
CORSE	615	289	941	0	2287	836	426	1245	0	1029
FRANCHE-COMTE	243	83	403	0	630	458	227	690	0	1221
HAUTE-NORMANDIE	540	192	887	0	610	497	134	860	0	635
ILE-DE-FRANCE	423	285	562	17	688	189	116	261	0	500
LANGUEDOC-ROUSSILLON	133	12	253	12	2119	433	178	687	0	1091
LIMOUSIN	341	0	846	0	875	307	0	658	0	768
LORRAINE	66	0	225	6	716	320	0	674	0	858
MIDI-PYRENEES	164	0	334	2	856	156	0	316	0	818
NORD-PAS-DE-CALAIS	0	0	0	0	1499	398	122	673	0	1087
PAYS-DE-LA-LOIRE	117	10	223	0	781	196	54	339	0	843
PICARDIE	82	0	192	0	1100	457	211	704	0	948
POITOU-CHARENTES	26	0	73	0	1069	13	0	47	0	673
PACA	309	165	453	29	1476	584	378	789	0	684
RHONE-ALPES	519	364	674	37	911	344	233	455	0	671

TAUX D'INCIDENCE REGIONAUX	VARICELLE					ASTHME				
	incid.	[inf	sup]	min	max	incid.	[inf	sup]	min	max
ALSACE	166	0	435	0	166	75	0	283	0	75
AQUITAINE	0	0	0	0	89	0	0	0	0	53
AUVERGNE	89	22	156	0	89	34	0	74	0	34
BASSE-NORMANDIE	15	0	71	0	60	0	0	0	0	18
BOURGOGNE	2	0	11	0	121	9	0	28	0	9
BRETAGNE	15	0	38	0	46	36	1	71	0	36
CENTRE	40	0	99	0	42	48	0	111	0	104
CHAMPAGNE-ARDENNE	16	0	55	0	59	0	0	0	0	12
CORSE	0	0	0	0	56	94	0	238	16	94
FRANCHE-COMTE	21	0	75	0	92	0	0	0	0	24
HAUTE-NORMANDIE	0	0	0	0	141	0	0	0	0	10
ILE-DE-FRANCE	24	9	40	0	37	34	0	74	0	34
LANGUEDOC-ROUSSILLON	31	0	92	0	167	0	0	0	0	11
LIMOUSIN	0	0	0	0	125	0	0	0	0	13
LORRAINE	0	0	0	0	58	0	0	0	0	8
MIDI-PYRENEES	0	0	0	0	63	15	0	68	0	38
NORD-PAS-DE-CALAIS	50	0	147	0	141	0	0	0	0	0
PAYS-DE-LA-LOIRE	45	0	112	0	197	45	0	108	0	45
PICARDIE	0	0	0	0	85	0	0	0	0	45
POITOU-CHARENTES	0	0	0	0	32	0	0	0	0	0
PACA	36	0	88	0	56	17	0	49	0	30
RHONE-ALPES	52	7	96	0	77	16	0	36	0	17

**VOUS ETES MÉDECIN GÉNÉRALISTE ET INTÉRESSÉ(E) PAR UNE PARTICIPATION AU RÉSEAU SENTINELLES ?**

IL VOUS EST POSSIBLE DE VOUS INSCRIRE EN LIGNE A LA RUBRIQUE ESPACE MÉDECIN  
<http://www.sentiweb.fr/?page=inscrire>

**Le réseau Sentinelles (RS)**  
**Unité Mixte de Recherche en Santé 707 (UMR S 707) Inserm-UPMC**  
**Faculté de Médecine Pierre et Marie Curie, site Saint-Antoine**  
**27, rue Chaligny / 75571 Paris cedex 12**  
 Tél. : 01 44 73 84 35 / Fax : 01 44 73 84 54  
[sentinelles@u707.jussieu.fr](mailto:sentinelles@u707.jussieu.fr)

Le réseau Sentinelles est un réseau de médecins généralistes libéraux bénévoles et volontaires en France métropolitaine, il est animé par l'Unité Mixte de Recherche en Santé 707 Inserm -Université Pierre et Marie Curie.

**Directeur de l'UMR S 707 Inserm-UPMC : Guy Thomas**  
**Responsable du RS : Thomas Hanslik**  
**Responsable adjoint du RS : Thierry Blanchon**  
**Surveillance continue : Christophe Arena**  
**Systèmes d'information : Clément Turbelin**  
**Rédacteur : Yves Dorléans**

Antennes Régionales	Responsable	Animateur
Méditerranée	Jean-Pierre Amoros	Christophe Arena Alessandra Falchi (virologie)
Auvergne Rhône-Alpes	Marianne Sarazin	Solange Gonzalez Chiappe Sophie Flori
Franche-Comté	Jean-Pierre Ferry	Jean-Pierre Ferry