



LES ORIENTATIONS DU PLAN STRATÉGIQUE RÉGIONAL DE **S**ANTÉ

Elaboration du Projet Régional de Santé

Octobre 2011

Une large concertation : plus de 2000 personnes associées à la préparation du Projet Régional de Santé

- > Un **diagnostic partagé** sur la santé en Midi-Pyrénées
- > Une prise en compte de la **diversité locale** en lien avec les conférences de territoires
- > Des **échanges** qui ont fait émerger certains besoins :
 - La problématique des adolescents en crise
 - La relation mère- enfant et les risques psycho-sociaux
 - Les situations de précarité et d'accès aux soins
 - La prise en charge des accidents vasculaires cérébraux

Une priorité : définir une politique de santé adaptée aux réalités de terrain

- > Une **co-construction** avec les professionnels de santé
- > Des objectifs stratégiques déclinés jusqu'aux actions concrètes :

Chaînage



- > Des études de **faisabilité** : Quels partenariats ? Quels opérateurs ? Quels leviers ? Quels financements ?
- > Des **expérimentations** lancées au plan local pour valider de nouvelles formes d'interventions

Trois axes stratégiques pour le projet régional de santé



AXE 1

**Réduire
les inégalités
sociales
de santé**

AXE 2

**Positionner
l'utilisateur au cœur
du système
de santé**

AXE 3

**Adapter
l'offre aux
besoins
de santé**

Réduire les écarts d'espérance de vie entre catégories sociales

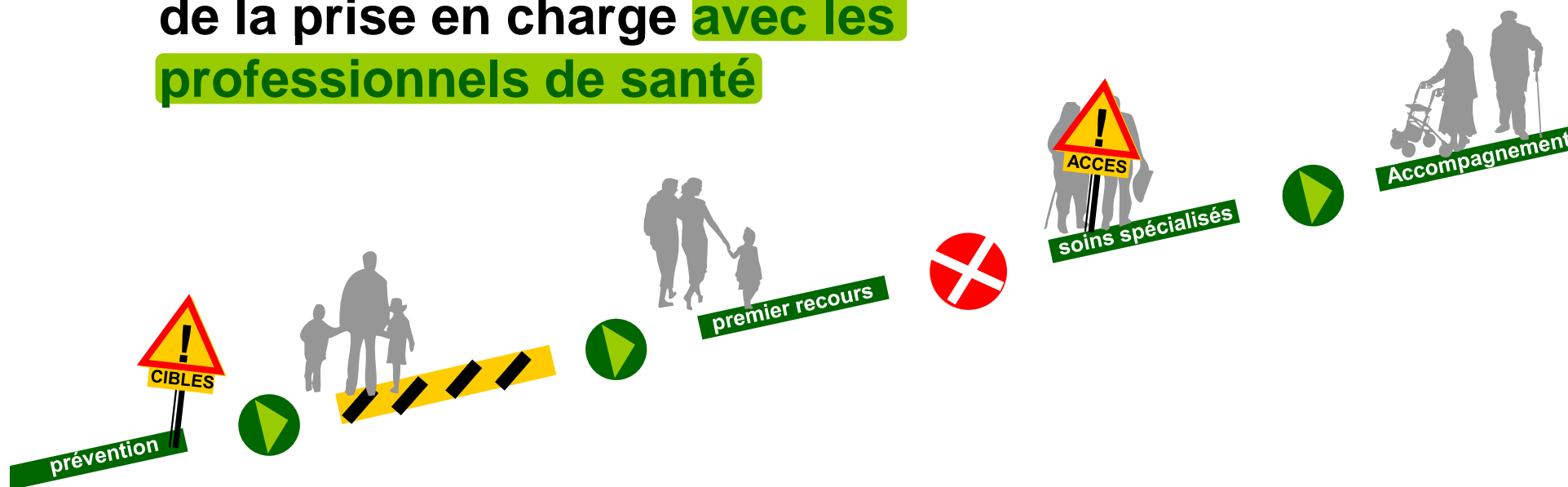
Réduire les inégalités sociales de santé

- > **Agir sur les comportements individuels et les déterminants collectifs**
(travail, environnement, logement, éducation, ...)
- > **Impulser et coordonner les actions de tous les partenaires concernés**
(Services de l'Etat, collectivités locales, organismes d'assurance maladie...)
- > **Comment innover dans nos modes d'intervention pour toucher les publics les plus impactés par ces inégalités ?**

Organiser des parcours de santé coordonnés

Positionner l'utilisateur au cœur du système de santé

- > Agir sur les **dysfonctionnements**
- > Stimuler la coordination et la continuité de la prise en charge **avec les professionnels de santé**



Rééquilibrer le système de santé

Adapter l'offre aux besoins de santé

- > Répondre à l'évolution des **besoins de santé** en développant :
 - la prévention,
 - les soins du premier recours
 - l'accompagnement médico-social
- > Dans une démarche prospective d'**aménagement du territoire**
- > En respectant des impératifs de **sécurité** et de **performance**
- > En fonction des **ressources** disponibles

Réduire les inégalités sociales de santé

AXE 1

**> Un partenariat
avec des équipes de recherche**

**> Un programme grand public
de lutte contre l'obésité qui
cible aussi les plus vulnérables**

- Dépistage des personnes en surpoids et prise en charge personnalisée de l'obésité (Education nutritionnelle, activité physique, ...)
- Un programme à partager avec tous les acteurs

**Réduire
les inégalités
sociales
de santé**

AXE 1

**> L'amélioration
de l'accès aux soins
et aux services de santé**

- Accessibilité financière
- Lutte contre l'exclusion
- Articulation entre médecins traitants et services de santé au travail

**> Des contrats locaux de santé
pour agir au plus près des lieux de vie**

**Réduire
les inégalités
sociales
de santé**

AXE 1

Positionner l'utilisateur au cœur du système de santé

AXE 2

8 parcours de santé

Approche populationnelle :

- > Mère-enfant
- > Jeunes
- > Personnes âgées
- > Personnes en situation de handicap

Approche par pathologie :

- > Patients atteints d'un cancer
- > Patients diabétiques
- > Personnes souffrant de troubles mentaux
- > Patients ayant subi un accident vasculaire cérébral

Positionner
l'utilisateur au cœur
du système
de santé

AXE 2

> Le parcours de santé mère-enfant

Positionner
l'utilisateur au cœur
du système
de santé

AXE 2

- Repérer précocement les **situations à risques** psycho-social
- Généraliser le dépistage des **handicaps**
- Organiser une **offre de qualité**, graduée et coordonnée
(équipes pluridisciplinaires dans chaque bassin de santé...)
- Renforcer la prévention des **grossesses non-désirées** et la prise en charge des IVG

> Le parcours de santé des jeunes

Positionner
l'utilisateur au cœur
du système
de santé

AXE 2

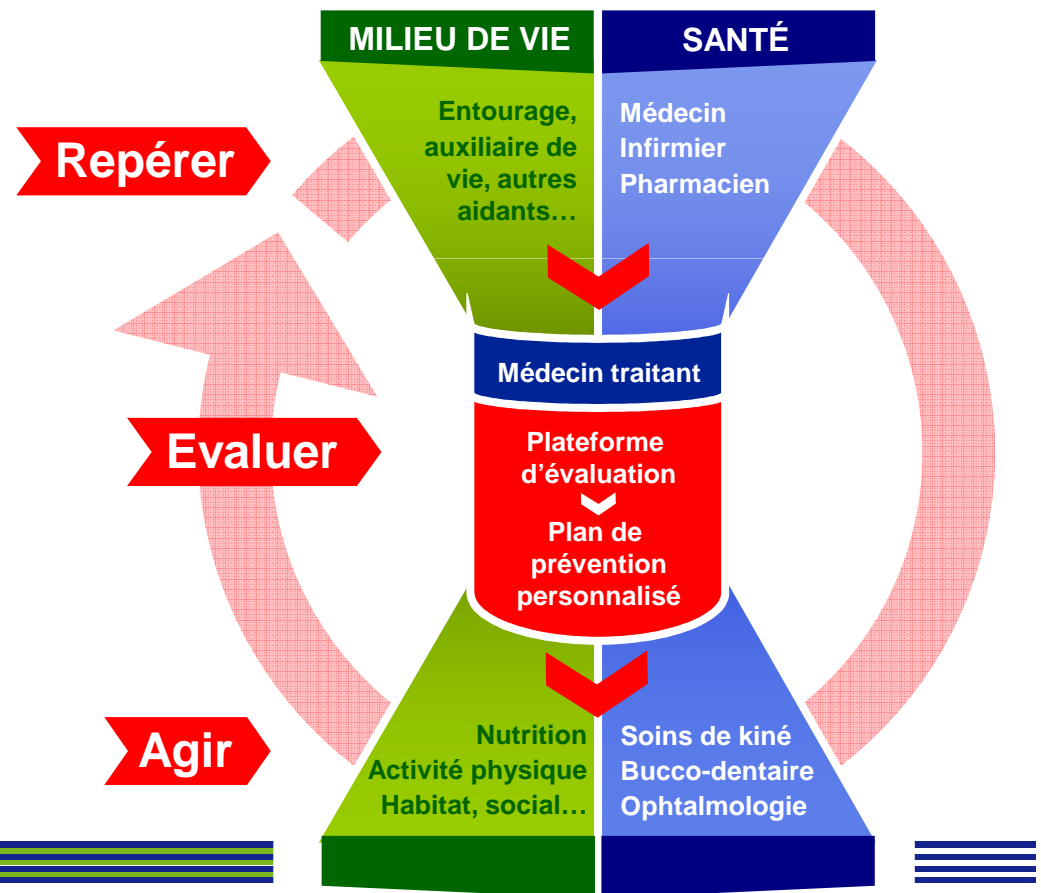
- Cibler des publics et des thèmes **prioritaires**
- **Structurer** le dispositif de prévention
(cahier des charges, formation, professionnalisation...)
- Développer les **structures d'accueil** des jeunes
(Hôpitaux de jour, réseaux, centres médico-psychologiques, points d'écoute, maisons des ados...)
- Améliorer la **coordination** des différents acteurs
(Public, privé, médico-social, enfant/adulte...)

> Le parcours de santé des personnes âgées

➤ Elaborer un programme régional de préservation de l'autonomie

Positionner l'utilisateur au cœur du système de santé

AXE 2



> Le parcours de santé des personnes âgées

Positionner
l'utilisateur au cœur
du système
de santé

AXE 2

> Proposer une palette de **services** pour répondre à la diversité des situations et des attentes des personnes âgées

- Soutenir les services de maintien à domicile et les aidants
- Organiser la filière de soins à domicile et en établissements
- Prioriser l'entrée en EHPAD des personnes les plus dépendantes

> Garantir la **qualité** apportée aux soins et services pour personnes âgées

> **Le parcours de santé des personnes en situation de handicap**

Positionner
l'utilisateur au cœur
du système
de santé

AXE 2

- Développer le **diagnostic précoce** de l'autisme
- Privilégier l'accompagnement en **milieu ordinaire** de vie (scolarisation) ou de travail
- Promouvoir et faciliter l'**accès aux soins**
- Réorganiser l'**offre médico-sociale** institutionnelle
- Protocoliser les **relations** entre les structures médico-sociales et les établissements de santé (notamment psychiatrie)

> Le parcours de santé des patients atteints d'un cancer

Positionner l'utilisateur au cœur du système de santé

AXE 2

➤ Une priorité à la **prévention** et au **dépistage**

➤ Pour les soins, l'organisation est globalement satisfaisante. Des **progrès** peuvent néanmoins viser à :

- Mieux positionner le médecin traitant
- Renforcer l'offre de soins de support et de soins palliatifs
- Renforcer les liens entre oncologie et gériatrie

> Le parcours de santé des patients diabétiques

Positionner
l'utilisateur au cœur
du système
de santé

AXE 2

- Organiser le **dépistage précoce** du diabète de type 2 en lien avec les équipes d'animation des bassins de santé
- **Eduquer le patient** pour le positionner comme acteur de sa prise en charge
- Améliorer le **suivi médical** des personnes diabétiques par les professionnels du premier recours

> Le parcours de santé des personnes souffrant de troubles mentaux

Positionner
l'utilisateur au cœur
du système
de santé

AXE 2

- **Dépister précocement** les situations de souffrance psychique
- Améliorer l'**articulation** entre le médecin traitant et l'offre de psychiatrie
- Poursuivre l'**adaptation** de la psychiatrie hospitalière
 - urgences
 - accès aux centres médico-psychologiques
 - capacités d'hospitalisation dans les chefs-lieux de départements
 - contractualisation avec les structures médico-sociales

> **Le parcours de santé des patients ayant subi un accident vasculaire cérébral**

Positionner
l'utilisateur au cœur
du système
de santé

AXE 2

> **Eduquer le grand public sur les signes avant-coureurs**

> **Optimiser le parcours intra-hospitalier**
(accès à l'IRM en urgence, passage en unité neuro-vasculaire, télémédecine...)

> **Améliorer le parcours après l'AVC**
(soins de réadaptation, supports, retour à domicile...)

Adapter l'offre aux besoins de santé

AXE 3

Une gradation de l'offre de soins et de services

Adapter l'offre aux besoins de santé

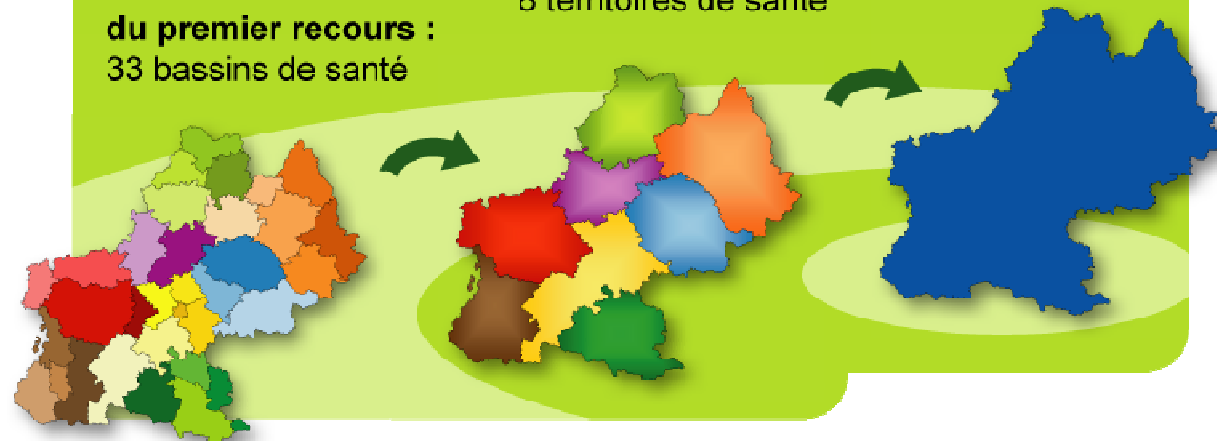
AXE 3

Pour garantir l'accès aux soins sur tout le territoire, l'ARS Midi-Pyrénées organise 3 niveaux d'accès aux services de santé :

Soins du premier recours :
33 bassins de santé

Soins spécialisés :
8 territoires de santé

Soins hautement spécialisés :
pôle régional



Objectif : « Le bon soin, au bon endroit avec le bon professionnel de santé »

Des défis pour l'accès aux soins et l'aménagement du territoire

Adapter
l'offre aux
besoins
de santé

AXE 3

- Attirer les professionnels de santé du **premier recours** dans les bassins de santé (en priorité en milieu rural)
- Attirer les **médecins spécialistes** dans les territoires, au niveau du plateau technique pivot
- Responsabiliser les usagers pour qu'ils utilisent les services de **proximité**

> **Recentrer le système de santé
autour des soins du premier recours**

Adapter
l'offre aux
besoins
de santé

AXE 3

> **Une offre de **services de proximité**,
dans chaque bassin de santé pour répondre
aux besoins de la vie quotidienne :**

- Prévention, dépistage, soins de premier recours, suivi des maladies chroniques, accompagnement de la perte d'autonomie...

> **Une **animation** des bassins de santé
confiée aux professionnels de santé :**

- Pour élaborer un projet de santé à partir des priorités régionales
- Pour expérimenter de nouveaux modes d'organisation
(Appel à candidatures lancé en juin)

> **Garantir l'accès à la palette des spécialités médicales et chirurgicales dans les territoires**

Adapter
l'offre aux
besoins
de santé

AXE 3

- **Organiser les spécialités médicales et chirurgicales autour d'un plateau technique dans chaque territoire de santé**
- **Regrouper les ressources médicales dans le cadre d'équipes territoriales**
- **Mener les transformations nécessaires dans certaines spécialités**

L'accès aux soins spécialisés

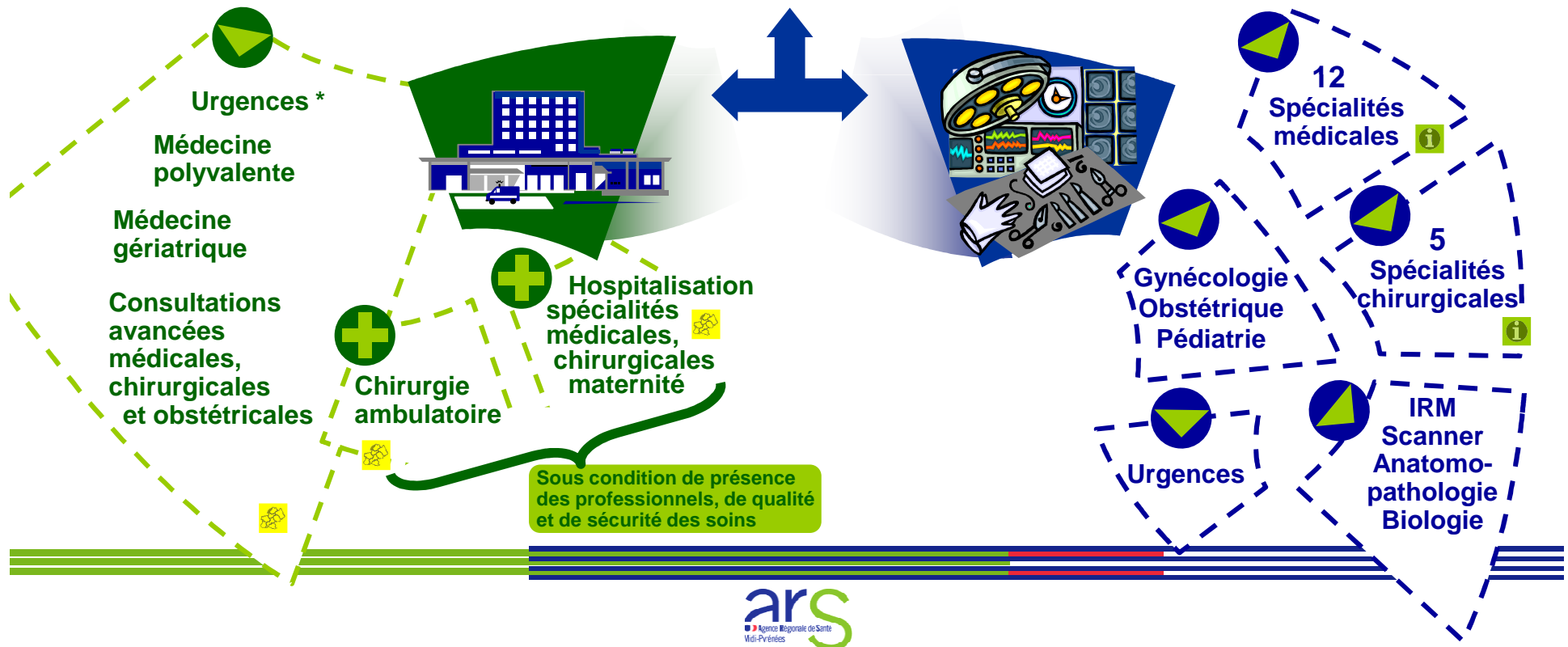
Adapter l'offre aux besoins de santé

AXE 3



> Etablissement du **bassin de santé**

> **Plateau technique** pivot de territoire 



L'accès aux soins spécialisés

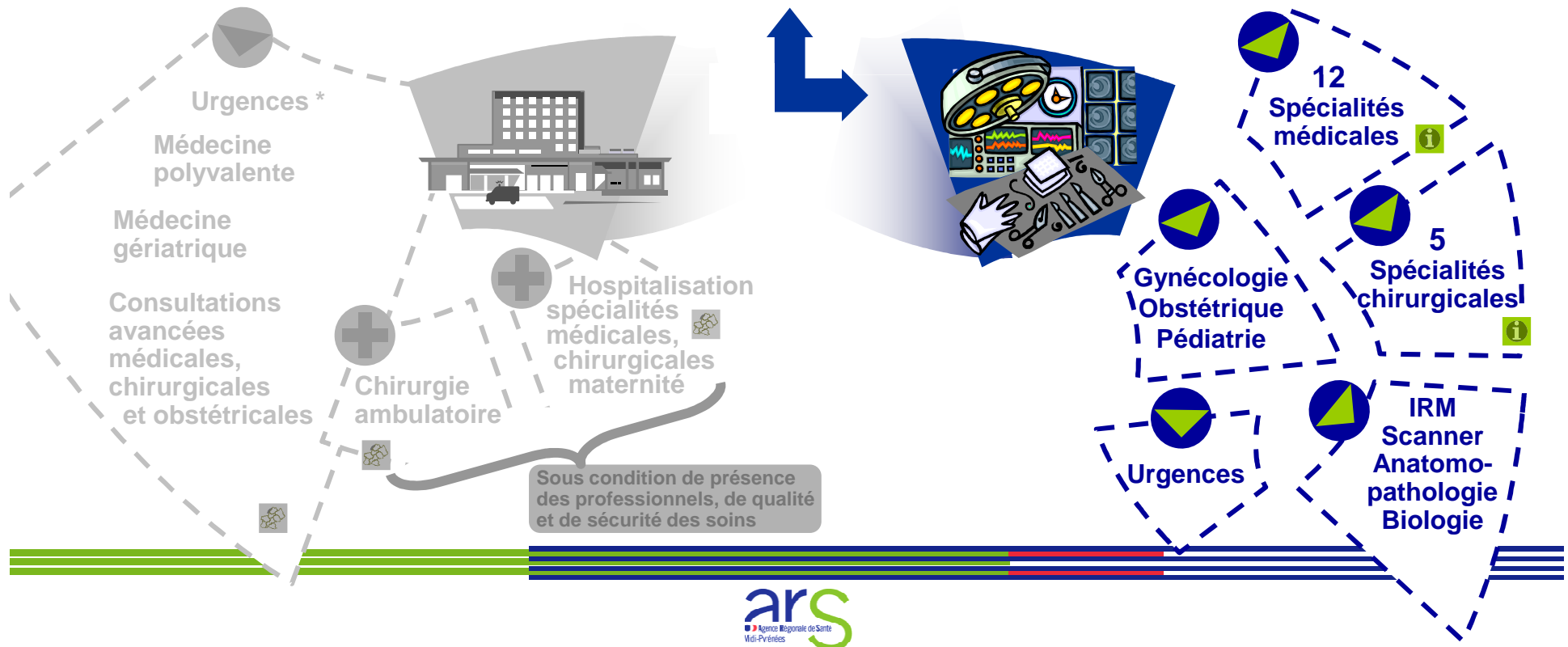
Adapter l'offre aux besoins de santé

AXE 3



> Etablissement du bassin de santé

> Plateau technique pivot de territoire



L'accès aux soins spécialisés

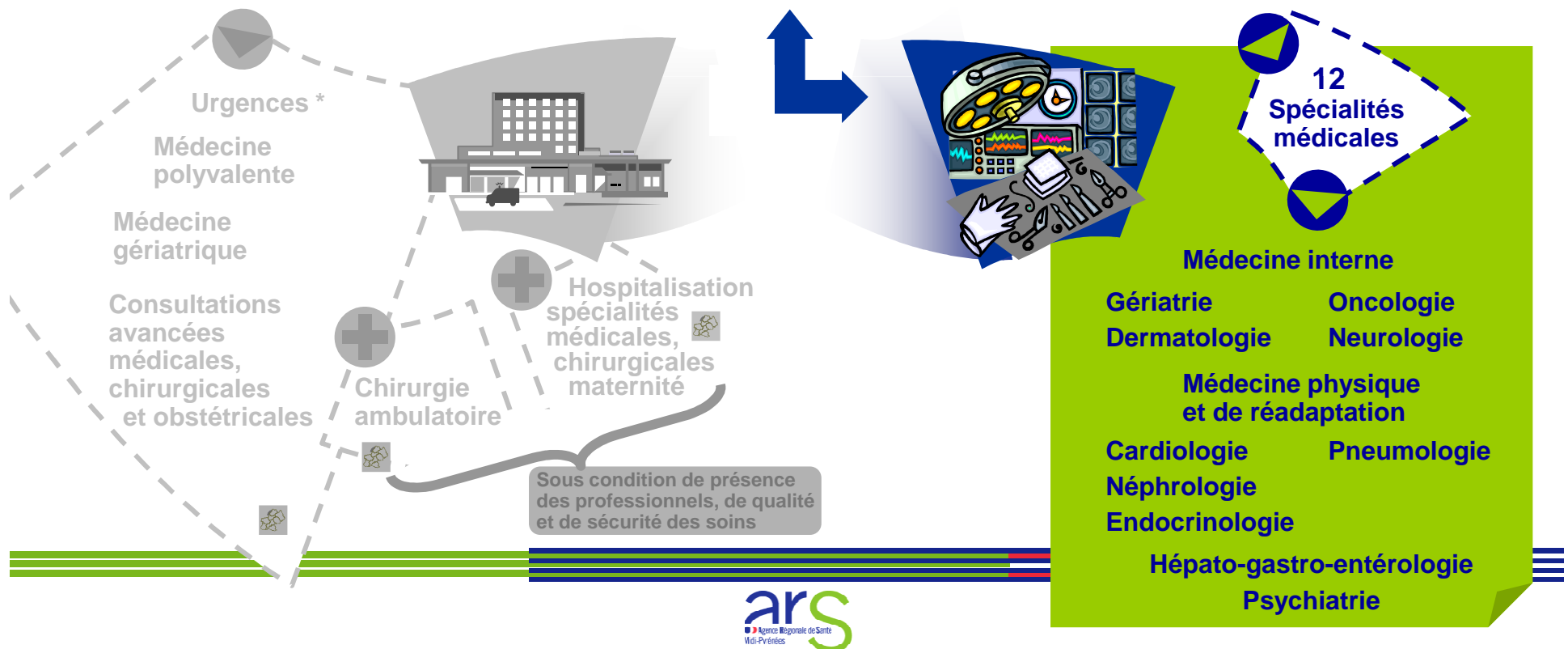


Adapter l'offre aux besoins de santé

AXE 3

> Etablissement du bassin de santé

> Plateau technique pivot de territoire



L'accès aux soins spécialisés

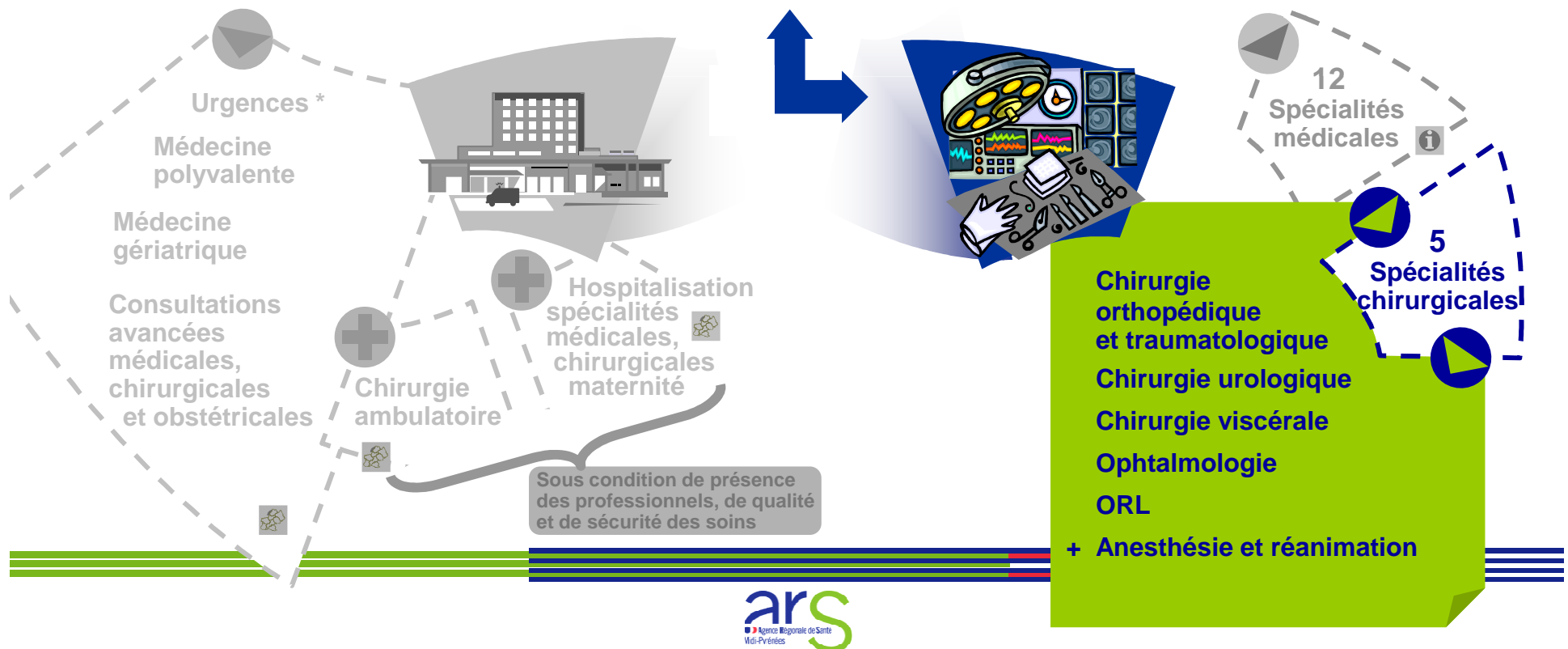
Adapter l'offre aux besoins de santé

AXE 3



> Etablissement du bassin de santé

> Plateau technique pivot de territoire



L'accès aux soins spécialisés

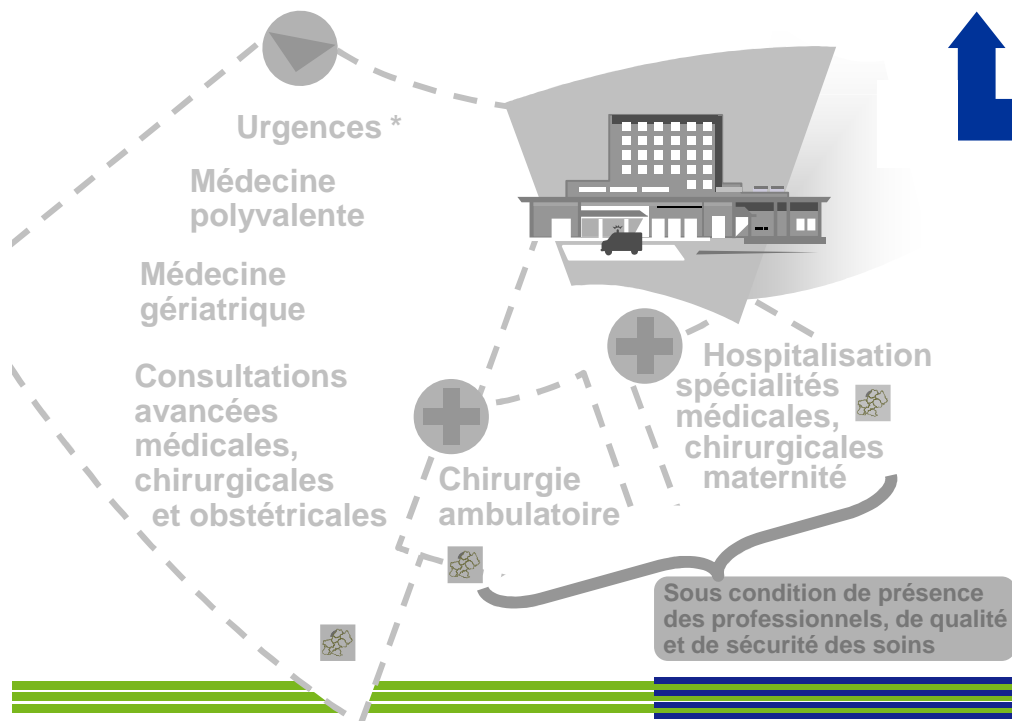
Adapter l'offre aux besoins de santé

AXE 3



> Etablissement du bassin de santé

> Plateau technique pivot de territoire



Albi-Castres

Auch

Montauban

Cahors

Tarbes

Foix

Toulouse

Rodez

L'accès aux soins spécialisés

Adapter l'offre aux besoins de santé

AXE 3



> Etablissement du bassin de santé

> Plateau technique pivot de territoire



L'accès aux soins spécialisés

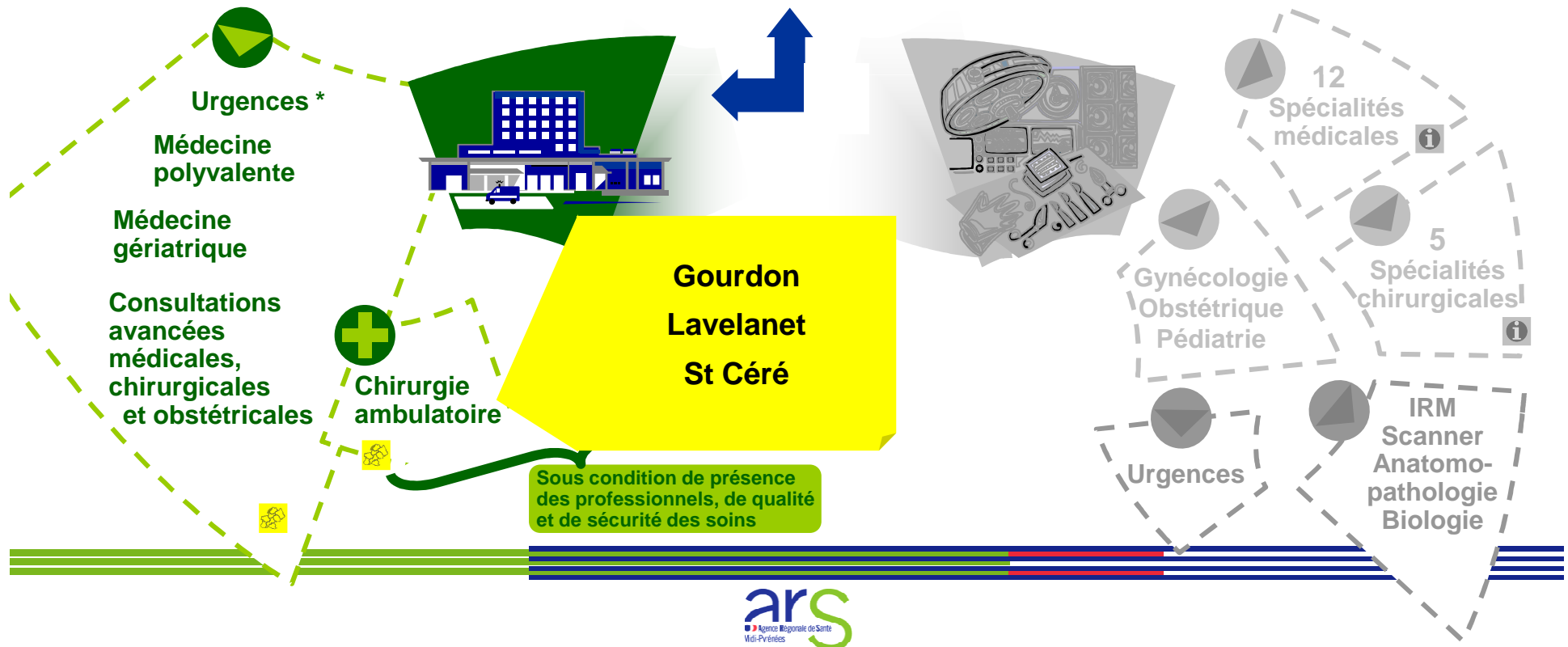
Adapter l'offre aux besoins de santé

AXE 3



> Etablissement du bassin de santé

> Plateau technique pivot de territoire



L'accès aux soins spécialisés

Adapter l'offre aux besoins de santé

AXE 3



> Etablissement du bassin de santé

> Plateau technique pivot de territoire



L'accès aux soins spécialisés

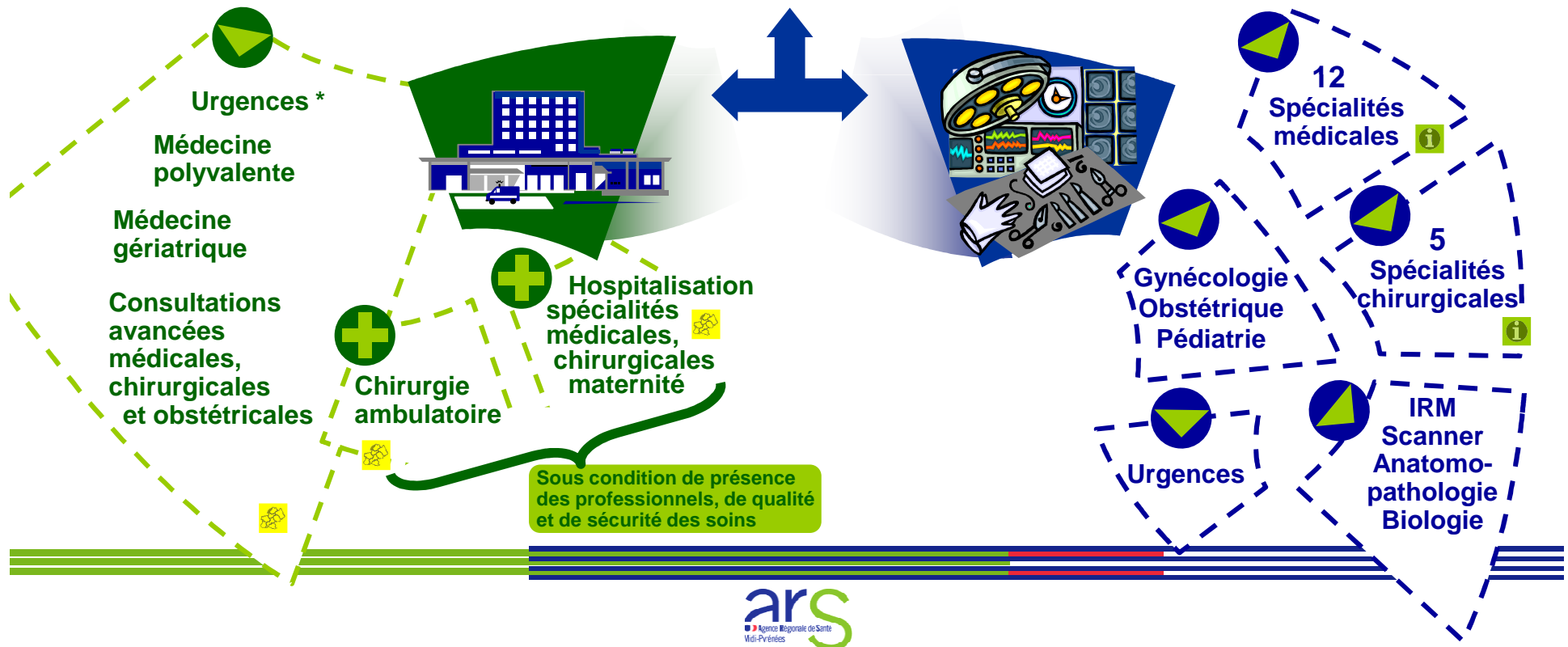
Adapter l'offre aux besoins de santé

AXE 3



> Etablissement du **bassin de santé**

> **Plateau technique** pivot de territoire 



> Promouvoir la qualité
dans toutes ses composantes

Adapter
l'offre aux
besoins
de santé

AXE 3

- Garantir un **délai d'attente** raisonnable pour l'accès aux services
- Engager avec les professionnels une analyse de la pertinence des soins basée sur la notion de « **juste** » soin
- Développer l'évaluation des pratiques professionnelles
- Garantir la **sécurité** des soins : permanence des soins, activités à risques, médicament
- Suivre l'**efficience** médico-économique, en particulier dans le secteur médico-social

Renforcer le pilotage régional

Adapter
l'offre aux
besoins
de santé

AXE 3

- Pour rendre les **territoires attractifs** pour les professionnels de santé
- Pour bâtir des **systèmes d'information** en santé au service d'un projet médical
- Pour conforter la veille et la **sécurité sanitaire** (prévention et gestion de crise)
- Pour redéployer certains **financements** au service des priorités du Projet régional de santé



LES ORIENTATIONS DU PLAN STRATÉGIQUE RÉGIONAL DE SANTÉ

Merci de votre attention

Octobre 2011