

L'activité touristique de septembre est largement soutenue par le thermalisme et cette année, par un temps clément.

Si globalement 63 % des répondants se disent satisfaits, ils ne sont plus que 54 % à indiquer une fréquentation stable ou en hausse. Le poids du mois de septembre dans la saison, qui représente entre 8 % et 15 % des nuitées selon l'hébergement, relativise aussi l'ampleur de cette croissance.

Le taux de satisfaction des hôteliers est assez élevé, bien plus important en vallées (73 %) qu'à Lourdes (50%). Moindre satisfaction ce mois, qu'en juillet et août dans les campings (60 % de disent satisfaits), tandis que les professionnels des loisirs et les responsables de sites de visite ont un ressenti mitigé. Ce ressenti est illustré par l'appréciation de la consommation : alors que la dépense globale est jugée plutôt stable, 60 % des répondants estiment en baisse les dépenses pour les activités de loisirs et pour la restauration.

Les clientèles étrangères progresseraient relativement plus que les clientèles françaises. Sont plus souvent indiquées en hausse, les clientèles de Midi-Pyrénées, Aquitaine, Languedoc Roussillon, les Allemands et les Belges. Sont plus souvent indiqués en baisse : la région parisienne, les Hollandais et les Italiens.

Vos commentaires :

Hôtels :

«...les gens regardent, étudient en fonction de leur budget» ; «lère quinzaine de septembre : des cyclistes, des étrangers ... des séjours de 2 à 3 jours. 2ème quinzaine faible fréquentation»

Campings :

«Une clientèle Néerlandaise moins présente en hors saison. Moins de demandes pour les activités sous-traitées (rafting, cheval, parapente...) ainsi que pour les adresses de restaurants» ; «lère quinzaine de septembre très fréquentée par rapport à l'an dernier, puis baisse de fréquentation sur la deuxième quinzaine.»

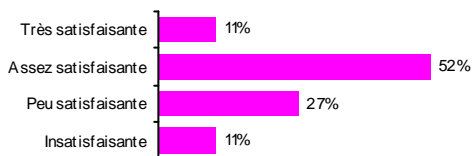
Les sites de visite :

«Nous constatons une baisse de fréquentation assez nette du public en centre de vacances, avec une fin de saison autour du 20 août c'est à dire une semaine plus tôt qu'il y a quelques années»

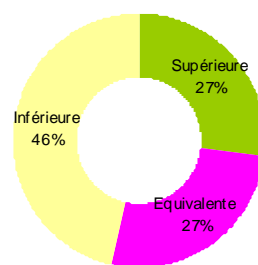
L'appréciation globale de la saison.

La saison estivale 2010 est jugée satisfaisante par 70 % des répondants. Contre toute attente, les professionnels ont constaté une hausse de leur clientèle française et le retour de la clientèle européenne. Si la pause dans la restriction des dépenses est confirmée, les résultats économiques globaux devraient s'améliorer.

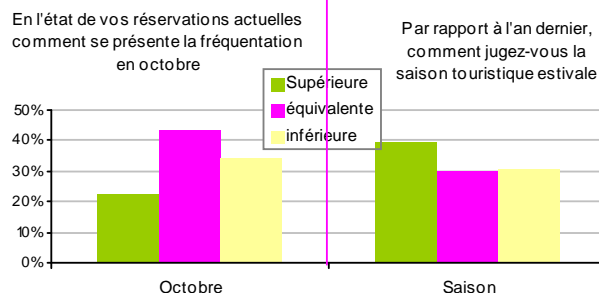
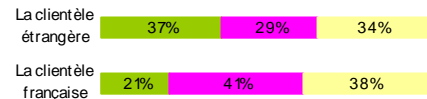
Comment jugez vous votre activité au mois de septembre



Par rapport à septembre 2009, comment a évolué votre fréquentation



Par rapport à septembre 2009, comment ont évolué vos clientèles



Les derniers résultats des enquêtes INSEE

	Hôtellerie en août						Campings		
	Lourdes			Hautes-pyrénées sans Lourdes			Hautes-Pyrénées		
	2008	2009	2010	2008	2009	2010	2008	2009	2010
Taux d'occupation	82%	66%	60%	65%	66%	61%	51%	52%	56%
Nuitées	645 000	522 000	458 000	137 000	134 000	120 000	365 000	369 000	393 000
% d'étrangers	65%	64%	65%	12%	14%	16%	16%	15%	15%
Durée du séjour	3,2	2,9	3,2	2,1	2,0	1,8	5,7	5,6	6,0

Source : INSEE
Enquête Hôtelière - et
Hôtellerie de Plein Air -
août 2010 -
Résultats provisoires

Méthodologie

Le Pôle Études et Recherches du CDDE met en place depuis quelques années, en étroite collaboration avec l'Observatoire du Tourisme du CRT, un baromètre d'opinion mensuel afin de connaître la perception des professionnels du tourisme sur le déroulement de la saison touristique en cours. Pour cette quatrième consultation de la saison, 235 prestataires du tourisme ont été interrogés par mail (hôteliers, gestionnaires de camping et de site, professionnels des sports et loisirs, ainsi que les Offices du Tourisme). 64 réponses ont pu être exploitées dont 38 d'hôteliers et 13 de responsables de camping. Les données de cette note ne constituent pas des statistiques, mais un baromètre d'opinion.