



**PRÉFET  
DES HAUTES-  
PYRÉNÉES**

*Liberté  
Égalité  
Fraternité*

**28 09**  

---

**2021**



**Bilan des opérations  
«Prévention Montagne  
Pyrénées»**

Le préfet des Hautes-Pyrénées s'est rendu, le mardi 28 septembre sur le site de montagne du «Chiroulet» dans le cadre d'une opération «Prévention Montagne Pyrénées» pour faire un bilan de ce dispositif et de l'accidentologie en montagne.

## Dispositif «Prévention Montagne Pyrénées»

L'été 2021, comme avant lui l'été 2020, s'est caractérisé par une forte fréquentation de la montagne par un public de nouveaux pratiquants peu familiarisé avec les particularités et les exigences du milieu montagnard. La montagne est en effet un lieu de découverte, de contemplation, de dépassement de soi, mais aussi parfois de mise en danger.

Initiée par l'Office Départemental des Sports des Hautes-Pyrénées en 2017 et soutenue dès son origine par le Parc national des Pyrénées, l'initiative «Prévention montagne Pyrénées» est aujourd'hui accompagnée par les partenaires publics et privés suivants :

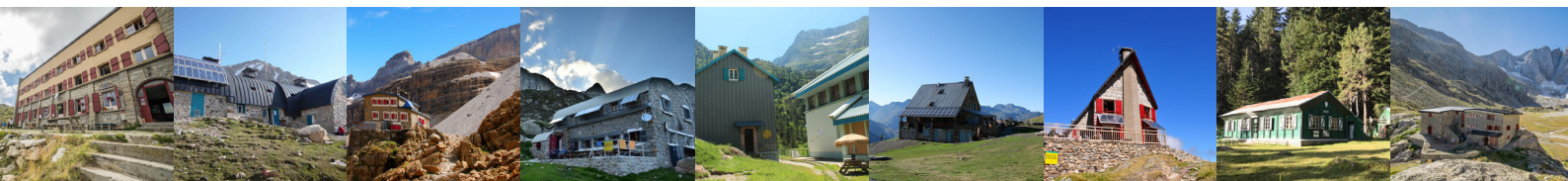
- le Parc National des Pyrénées
- le Département des Hautes-Pyrénées
- la DSDEN service Jeunesse et Sport
- Unités de secours en montagne (CRS Pyrénées et PGHM)
- la Commission Syndicale de la Vallée de Saint Savin
- la Fédération française des clubs alpins et de montagne (FFCAM)
- Prévention MAIF
- EDF Une Rivière Un Territoire

L'opération «Prévention montagne Pyrénées» vise à prévenir les défaillances des randonneurs en montagne et à accompagner leur préparation de la randonnée, en adéquation avec la campagne «Réussir ma rando» lancée par le Parc national des Pyrénées, les offices du tourisme des Hautes-Pyrénées et le conseil départemental des Pyrénées-Atlantiques.

Durant cette période estivale, l'opération «Prévention montagne Pyrénées» a permis de sensibiliser environ 1350 randonneurs au cours de 15 interventions menées en collaboration avec le Secours en Montagne. Ce programme était réparti sur :

- **9 refuges de haute montagne :**  
La Soula, Espuguettes, Pailha, Bayssellance, Larribet, Oulettes, Ilhéou, La Glère, La Brèche de Roland.
- **6 sites de montagne à haute fréquentation touristique :**  
Saint-Lary Soulan, Barrage de Cap de Long, Clot-Pont d'Espagne, Arrens-Marsous, Chiroulet, Chemin du Cirque de Gavarnie.

La Glère    Bayssellance    La Brèche de Roland    Larribet    La Soula    Espuguettes    Ilhéou    Pailha    Oulettes



## Les refuges dans les Hautes-Pyrénées

Les Hautes-Pyrénées comptent 23 refuges :

- 19 ouverts et gardés une partie de l'année
- 4 en cours de construction/reconstruction
- 1 ouvert mais non gardé

*Le suivi des refuges au regard de la sécurité incendie L'actualité de la réglementation COVID*

De par leurs caractéristiques (non accessibles par voie routière, éloignés des centres de secours, situés hors zones de réception GSM, en général de construction ancienne, difficilement aménageables...), **les refuges sont des établissements à risque au regard de la sécurité incendie.**

Depuis 2016, **les refuges sont suivis par la sous-commission de sécurité incendie** dont ceux où les opérations «Prévention Montagne Pyrénées» ont été mises en place. Un suivi centralisé en préfecture, avec l'appui d'un préventionniste du SDIS dédié a permis une réelle élévation du niveau de sécurité dans ces établissements.

Cette élévation du niveau de sécurité passe par exemple par :

- **des aménagements nouveaux** (installation de systèmes d'alerte, radios, téléphones, identification de zones de réception GSM...)
- **une exploitation soucieuse du risque incendie** (la rédaction et la promotion quotidienne de consignes à l'attention du public et des personnels travaillant en refuge)
- **une meilleure connaissance mutuelle des acteurs impliqués** (par des réunions et des contacts réguliers avec les propriétaires et gardiens)
- **un suivi rapproché des refuges par la commission de sécurité** (par une réduction de la périodicité des visites (tous les 3 ans au lieu de 5)).

**La majorité des refuges des Hautes-Pyrénées sont dotés de protocoles COVID** dont la trame a été conçue au niveau national par les représentants des propriétaires et exploitants.

La réglementation dispose que les refuges de montagne ne sont pas soumis au passe sanitaire pour leur activité d'hébergement. En revanche, s'ils proposent **une activité de restauration, celle-ci est soumise au passe sanitaire.**

Les randonneurs prenant un repas au refuge sans y être hébergés doivent ainsi justifier de leur passe sanitaire.

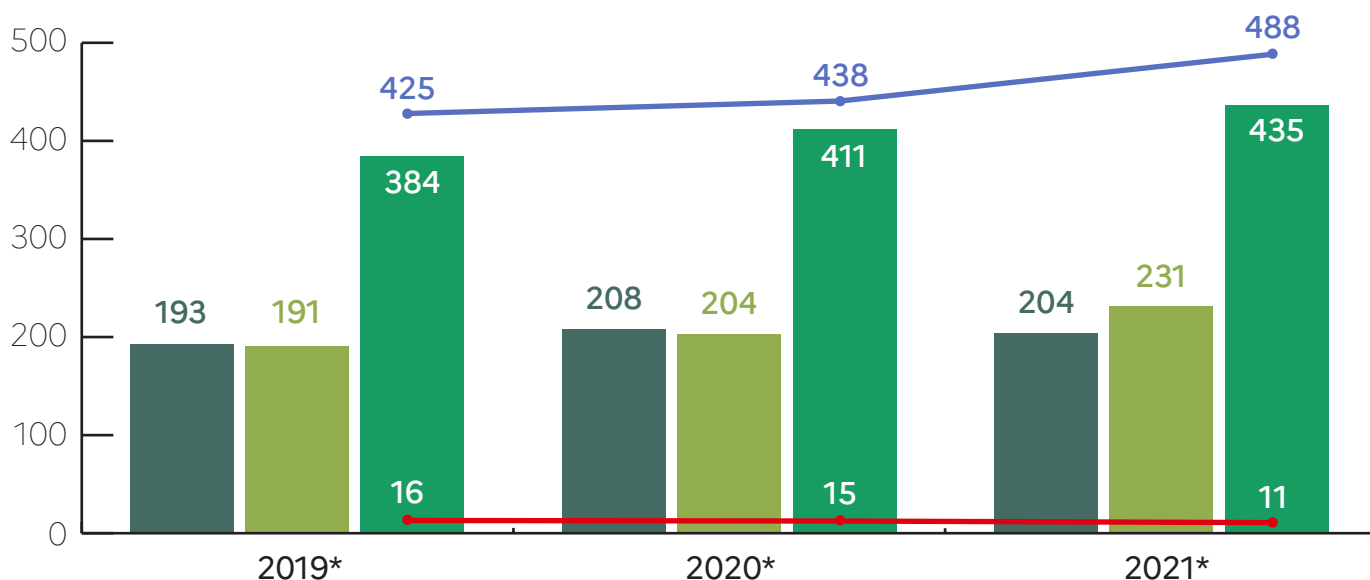
*Focus sur le refuge du Campana de Cloutou*

Compte-tenu de son état et des risques très importants que le refuge de Campana de Cloutou présentait, un avis défavorable a été émis pour la poursuite de son exploitation. Sans délai, la FFCAM a lancé le projet de sa déconstruction suivie de la construction d'un nouveau refuge. La structure du bâtiment déconstruit a été déplacée et remontée juste à côté de l'hôtel Ô Chiroulet, en fond de vallée de Lespène.



## Bilan du Secours en montagne

*Bilan de secours en montagne sur les 3 dernières années*



Nombre d'interventions :  PGHM  CRS  Total

Nombre de total de victimes

Nombre de total de décès

*\*du 1er janvier au 1er septembre*

L'activité des secours en montagne est indéniablement liée à la fréquentation touristique du département.

La saisonnalité rapportée aux conditions météo influent considérablement sur l'accidentologie en montagne. La sollicitation des secours s'accroît **très nettement de juin à septembre** avec un pic très conséquent les mois de juillet et août.

Cette période estivale confirme un engouement certain des vacanciers pour les territoires de montagne. Le nombre plus important des interventions (en comparaison de l'année 2019) montre une fréquentation en très nette hausse.

La traumatologie, plutôt légère, est également un marqueur d'une pratique de « tourisme de montagne » plutôt que de montagnards confirmés.

Dans le cadre d'une pratique de néophyte de la montagne, **la randonnée** représente une part non-négligeable du pourcentage des interventions (environ 60% à 65%).

La régulation téléphonique est en hausse pour des personnes rapidement égarées, des petites atteintes qui ne nécessitent pas le déploiement de moyens.



## Exemples d'interventions marquantes

### PGHM :



#### Les faits :

Le PGHM est alerté par un groupe d'amis randonneurs qu'une des participantes a disparu sur le sentier qui relie les lacs d'Embarrat au pont d'Espagne commune de Cauterets. La situation est particulièrement préoccupante car les randonneurs ont eux même pris l'initiative d'explorer en deux groupes.

#### Les moyens engagés :

- 4 secouristes du PGHM
- 1 équipe cynophile
- 2 renforts du Groupe Montagne Gendarmerie
- 1 hélicoptère du détachement aérien de la gendarmerie de Laloubère armé de deux secouristes du PGHM et du médecin du SAMU montagne

#### Résultat :

La randonneuse est retrouvée décédée après s'être isolée de son groupe.

#### Préventions pour éviter cette incident :

- **Définir et étudier** un itinéraire.
- **Prévenir** une personne de confiance de la sortie envisagée.
- **Éviter de changer d'itinéraire** au dernier moment.
- **Laisser une information** sur l'itinéraire en évidence à l'intérieur du véhicule (randonneur seul).
- **S'équiper correctement** pour la randonnée en montagne (Carte, boussole, fond de sac...).
- **Ne jamais se séparer** lorsqu'on est en groupe.
- **Donner un horaire** approximatif du retour

### CRS Pyrénées :



#### Les faits :

Les CRS du Poste de Gavarnie sont intervenus à proximité de la brèche de Rolland afin d'évacuer un adolescent de 13 ans en état d'hypothermie après une nuit en bivouac. Ce jeune homme faisait partie d'un groupe de scouts qui effectuait une randonnée itinérante sur le secteur.

#### Les moyens engagés :

- 1 équipe de CRS
- 1 hélicoptère (Dragon 64)

#### Résultat :

Le jeune homme a été évacué avec seulement une hypothermie légère.

#### Préventions pour éviter cette incident :

- **Prévoir et préparer un itinéraire** dont le niveau de difficulté et la durée sont adaptés aux plus faibles du groupe
- **S'alimenter en quantité et en qualité** pour affronter des efforts d'endurance
- **Avoir un équipement qui permet d'affronter les conditions climatiques** qui changent très rapidement en montagne. Lorsque l'on envisage un itinéraire sur plusieurs jours, il est indispensable d'avoir un équipement complet pour affronter les conditions les plus extrêmes (forte chaleur possible en journée et températures proches de 0°C la nuit).

## Contact

---

Service communication de  
la Préfecture des Hautes-Pyrénées  
Place Charles de Gaulle, 65000 Tarbes  
pref-communication@  
hautes-pyrénées.gouv.fr  
05.65.56.65.05